



## La visió estratègica de Càritas d'Urgell

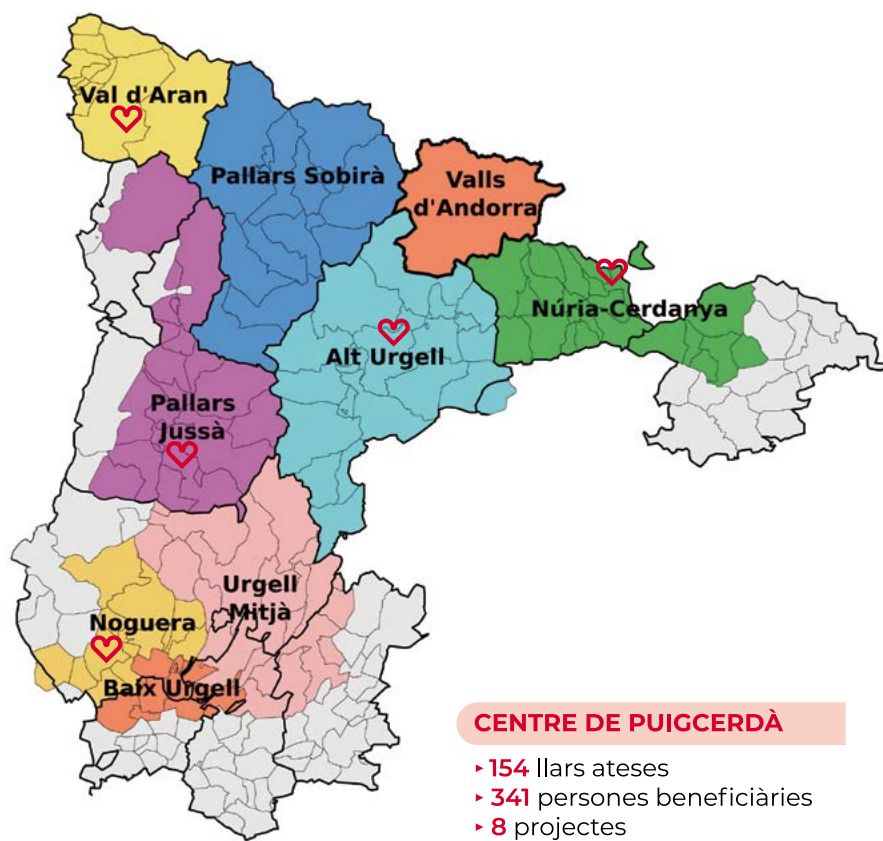
**L**es dades de la Memòria que us mostrem ens ajuden a veure i a valorar el què i el perquè de l'acció de Càritas d'Urgell. Els resultats no són casualitats: són fruit d'una reflexió i d'una visió estratègica, que a partir de quines coses i com les ha fet Càritas, us resumeixo en dos eixos:

- Acompanyament. Fonamentem la nostra acció social en l'acollida i acompanyament a les persones vulnerables i excloses.
- Economia social. Càritas fa una aposta clara per impulsar projectes que fomentin l'economia social i solidària per tal de promoure un model econòmic més just, respectuós amb el medi ambient i que doni oportunitats de treball digne a persones amb dificultats.

Per ser coherent amb el model d'acció de Càritas, a Urgell calia desenvolupar iniciatives innovadores que posessin de manifest aquests dos eixos vertebradors. Uns eixos vertebradors que es nodreixen de la crida que sent cada cristià i cada comunitat per a ser instrument de Déu. Som instruments per a l'alliberament dels pobres, de manera que puguin integrar-se plenament a la societat. L'acompanyament és l'eix vertebrador de tota la nostra acció. Si només ens quedéssim en l'ajuda econòmica, ens convertiríem en un similar de serveis socials públics o podríem ser com caixer dispensador d'ajudes. Càritas és més: és suport i escalf humà.

Recorden el relat del pescador i la canya? Acostuma a concloure que és millor ensenyar a pescar que donar peixos. Jo hi afegiria la postil·la que hi ha un moment per a donar peixos i un altre per a ensenyar a pescar. Mirem de fer les dues coses... És cert que, tan injust és dedicar-se a ensenyar a pescar en una situació en la qual omplir la panxa és qüestió de vida o mort, com injust és donar peixos a aquells que per negligència o desídia es neguen a utilitzar la canya. Durant el 2021 es van invertir 155.889,59 euros al programa «Acollida» i 271.282,18 euros en ajudes socials: això fa un total de 427.171,77 euros, i equival al 45,60% del pressupost de l'any anterior. La integració social de les persones s'aconsegueix amb la integració laboral i, per això, el millor que podem fer per integrar les persones és acompanyar-los i ajudar-los a tenir feina. Durant el 2021 es van invertir 106.363,45 euros al programa laboral i 345.680,94 en ajudes a l'ocupació (Grup Grapats), el total de 452.044,39 euros equival al 39,02% del pressupost de l'any 2021. La creació de dos projectes d'inserció laboral —Grapats—, una empresa d'inserció focalitzada a les persones en risc d'exclusió, i un Centre Especial de Treball orientat a les persones amb discapacitat severa, tanquem el cercle. Per acabar, posar en relleu el pla de desplegament territorial que ha permès que l'acció de Càritas fos més pròxima a les persones i a les parròquies, i que ha estat possible gràcies a la creació de 5 centres d'atenció en diverses poblacions del bisbat que, avui, mostren el millor de la nostra entitat.

**Josep Casanova**  
Director voluntari  
de Càritas d'Urgell



### CENTRE DE PUIGCERDÀ

- ▶ 154 llars ateses
- ▶ 341 persones beneficiàries
- ▶ 8 projectes
- ▶ 96.075,59 € invertits

### CENTRE DE VAL D'ARAN

- ▶ 129 llars ateses
- ▶ 300 persones beneficiàries
- ▶ 8 projectes
- ▶ 89.364,38 € invertits

### CENTRE SANT OT

- ▶ 376 llars ateses
- ▶ 744 persones beneficiàries
- ▶ 10 projectes
- ▶ 210.440,78 € invertits

### CENTRE SANT DOMÈNEC

- ▶ 313 llars ateses
- ▶ 821 persones beneficiàries
- ▶ 11 projectes
- ▶ 235.656,89 € invertits

### CENTRE DE TREMP

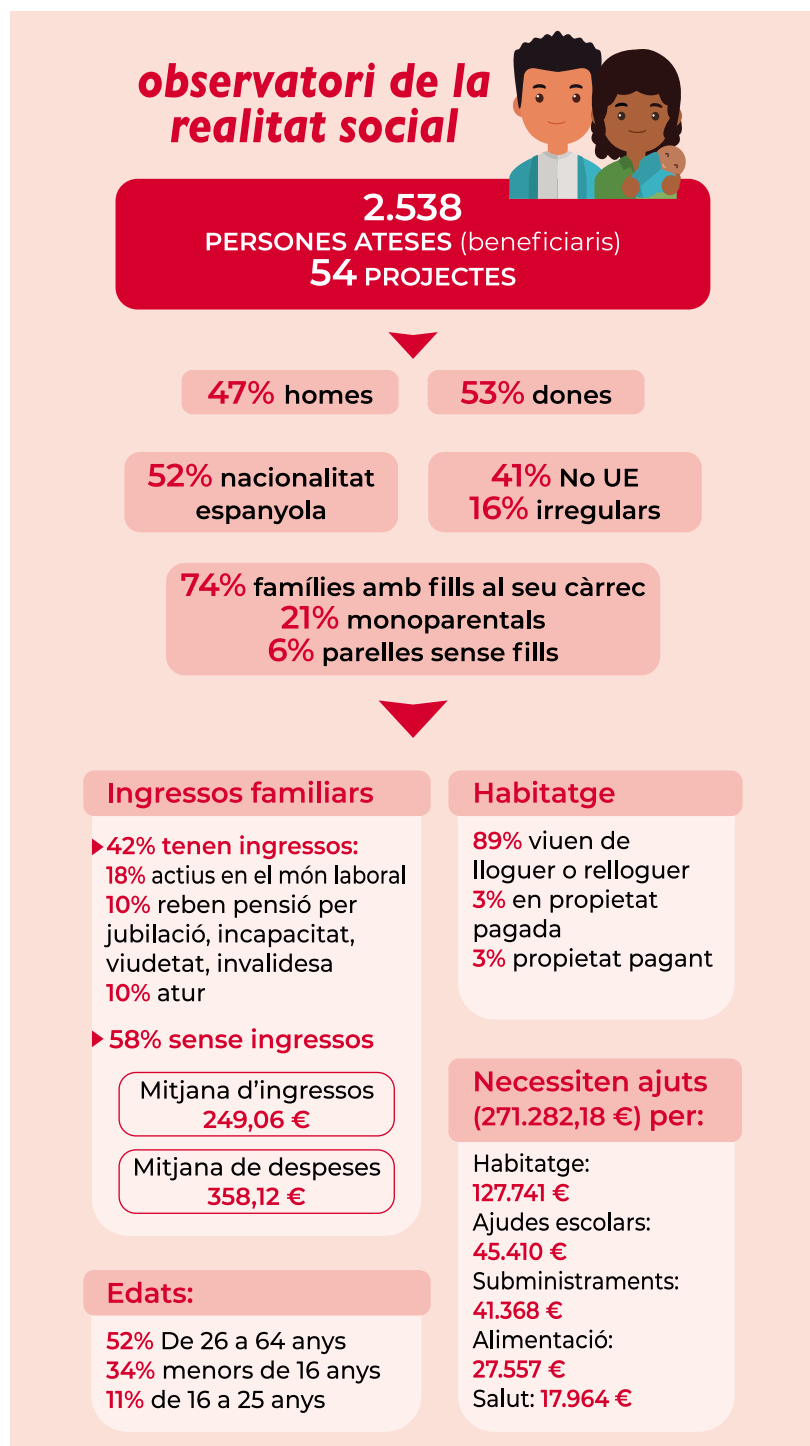
- ▶ 92 llars ateses
- ▶ 244 persones beneficiàries
- ▶ 7 projectes
- ▶ 64.202,82 € invertits

# Acompanyem i respo

**H**em donat acompanyament a diversos nivells, i el més important és el suport humà que han rebut les persones i famílies que hem atès. Això es materialitza en dos pisos d'acollida en moments puntuals per a quatre famílies que ho han necessitat per sortir d'una crisi, en les 64 insercions laborals aconseguides, en els 199 infants que han rebut suport en reforç escolar, en les 2.343 accions d'acompanyament i escolta personal. I a més, en ajuts econòmics, s'ha invertit 271.282 euros en les famílies i un total de 1.835 persones han rebut ajudes.

Per a qui fem tot aquest esforç? Les famílies tenen cada vegada més dificultat per arribar a final de mes, encara que tinguin ingressos. Un 42% tenen ingressos regulars: un 12% de les persones ateses tenen ingressos per activitat laboral, un 21,5% per algun tipus de prestació i un 0,5% rep una prestació de Renda Activa d'Inserció o Ingress Mínim Vital. Les despeses es mengen els ingressos (es detecta una pèrdua del 10% de la capacitat d'assumir les despeses per causa de l'alt cost de la vida) i cada vegada es viu en més precarietat: el 89% de les persones ateses viuen de lloguer o relloguer. El 52% són espanyols, el 32% nousvinguts en situació regular i el 16% està en situació irregular. I les bosses de fragilitat s'assenten en franges d'edat cada vegada més baixes: ha augmentat el nombre de famílies que tenen fills al seu càrrec, i ara ja són el 74% de les persones ateses.

És una realitat social que hi posa rostres a la constatació de l'informe EINSFOESSA: si entre el 2018 i el 2021 una de cada dues persones requeria de la nostra atenció, ara ja són dues de cada tres, i es va incrementant el nombre de persones en risc d'exclusió.



## ACOLLIDA I ACOMPANYAMENT



**1.710** beneficiaris en acompanyament individual

**2.996** accions d'acompanyament i escolta

**104** beneficiaris i **393** hores en acompanyament i suport grupal

**13** tallers d'acompanyament grupal

## FORMACIÓ I INSERCIÓ LABORAL



**211** beneficiaris

**2.447** hores ofertades de servei

**411** hores de formació

**61** persones en cursos de formació

**271** hores d'intermediació laboral

**64** insercions laborals

## INFANTS I JOVES

### REFORÇ

**126** participants en els 5 centres

**80%** assistència

**73** participants en reforç educatiu estiu

### UEC

**9** participants

**1.245** hores de reforç Els 2 alumnes titulació

### TREBALLEM

**300** alumnes

**15** tallers realitzats

## Dades econòmiques



### Recursos invertits 2021

1.156.823,59 €

Acció social	386.802,80 €
Acollida	155.889,59
Infants i joves	109.907,22
Inserció laboral	106.363,45
Espai Grapats	14.642,54

### Ajuts de l'entitat

642.604,53

Ajudes socials	271.282,18
Ajudes altres entitats	12.750,00
Ajudes a l'ocupació	345.680,94
Emergència	12.891,41

### Comunicació i conscienciació

21.590,91 €

### Participació comunitària

19.656,54 €

### Desenvolupament

32.287,79 €

### Administració i estructura

53.881,02 €

### Recursos captats 2021

1.163.272,47 €

Ingressos activitats pròpies	678.588,12
Convenis organismes oficials	288.802,78
Convenis amb entitats privades	195.881,57

# onem

VES



ts en reforç educa-  
ntres

cia

s en reforç

lasse lectives  
de 4t, obtenen

LS VALORS

han fet tallers

tzats

## SOCIS I DONANTS

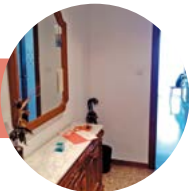


**188** donants

**164.485,64 €**  
recaptats en donacions

**5** Entitats amb cor

## PISOS ACOLLIDA



**2** pisos acollida.  
Han passat **4** famílies

**2** famílies s'han pogut traslladar  
a un pis adaptat a les seves  
necessitats

## ESPAI GRAPATS



**14** tallers repartits en els 5 centres

**6** participacions en campanyes

**3** accions culturals

**117** participants

## AJUDES PER NECESSITATS BÀSIQUES



Total de **271.282,18 €** en ajudes  
econòmiques repartides en:

Habitatge: **127.741,61 €**  
Ajudes escolars: **45.419,85 €**  
Subministraments: **41.368,04 €**  
Alimentació: **27.557,07 €**  
Salut: **17.964,93 €**  
Cent gran: **5.008,08 €**  
Roba i mobiliari: **4.991,94 €**  
Diverses: **1.230,66 €**

## VOLUNTARIAT



**233** voluntaris en tots els  
projectes

**7** formacions al voluntariat

**21** altes noves el 2021

El **68%** del voluntariat són  
persones jubilades

## MEMÒRIA 2021 - CÀRITAS ANDORRANA

# Càritas a Andorra: l'Església com a motor de recuperació

**E** nfront de la negativitat de dos anys de pandèmia, Càritas al Principat d'Andorra ha volgut ser portadora d'esperança, transmetent acollida, diàleg, suport de voluntaris i esperit de superació de les persones que hi han acudit a demanar ajuda.

El 2021, Càritas ha donat suport a 1.535 persones, deixant enrere els pics més alts de la crisi, quan un gran nombre de temporers van quedar atrapats al Principat. Malgrat això, s'ha atès un 48% més de persones residents al país que l'any anterior. El programa amb més incidència ha estat l'acollida amb un 39,05% i després el servei de banc d'aliments, seguits per la Campanya de Reis i el servei de rober. Les problemàtiques detectades se centren en els ajuts directes i l'orientació personal, necessitats sanitàries, manca de feina i suport per pagar l'habitatge. Les parròquies amb més activitat d'atencions són les d'Andorra la Vella, Encamp i Escaldes-Engordany. El perfil dels usuaris és d'un 37% homes i d'un 63% dones. Un 80% són adults en edat laboral i un 11% són persones jubilades. La meitat de les persones ateses estan soles.

### Problemàtiques detectades

**27%** ajuts directes

**26%** informació i orientació

**17%** sanitària

**12%** laboral

**8%** habitatge

**10%** diversos

### Atenció realitzada

**601** atenció i acollida

**513** banc d'aliments

**206** campanya de Reis

**168** rober

**30** suport

**14** transeünts

**7** reforç escolar

L'any 2021, Càritas Andorrana ha destinat 468.841,68 € a programes socials, que han permès ajudar a millorar la situació de les persones ateses, acompanyar-les i donar-los-hi el suport necessari.

### Recursos invertits en programes d'acció social

Atenció primària	108.643,87 €
Rober	194.456,16 €
Suport	10.291,60 €
Transeünts	3.221,41 €
Voluntariat	6.152,08 €
Banc d'aliments	105.828,75 €
Centre penitenciari	1.443,68 €
Cecas	6.000,00 €
Reforç escolar	2.020,58 €
Cooperació Internacional	3.893,93 €
Altres	26.889,62 €
<b>TOTAL</b>	<b>468.841,68 €</b>

### Recursos obtinguts

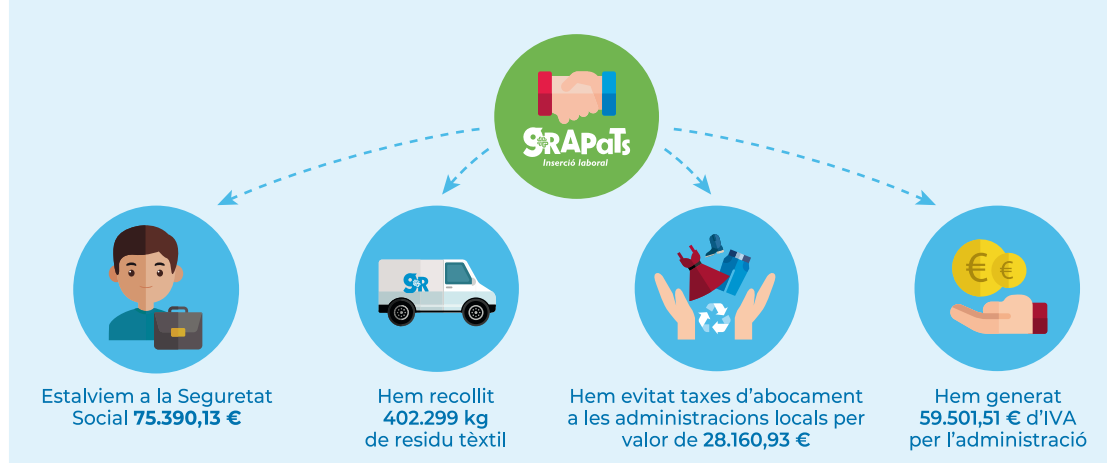
Programes socials	201.490,52 €
Recursos propis	102.533,88 €
Altres ingressos	55.599,59 €

# Grup Grapats: les persones són la raó de ser del projecte

**A**quest petit grup empresarial és un model de negoci d'economia circular de referència a tot el territori del Pirineu. Avui està format per unes 30 persones, repartides entre les empreses Nougrapats E.I., destinada a promoure la creació de la llocs de treball d'inserció per a persones amb risc d'exclusió; i el Centre Especial de Treball (CET), destinat a promoure el treball per a joves amb discapacitat severa.

El nostre objectiu té a veure amb el sentir de les comunitats cristianes: donar feina a qui ho necessita i ajudar el més fràgil. És per això que cerquem millorar l'ocupabilitat de les persones que es troben en una situació de vulnerabilitat social i laboral, a través d'una experiència real de treball, amb l'acompanyament de professionals i en itineraris de formació específics.

## Impacte positiu en el territori



## Nougrapats Empresa d'Inserció



## Què fem a Nougrapats?

Tenim obertes al públic dues botigues Moda-Re, i una botiga d'objectes de segona mà. Amb la inauguració de Moda Re- Balaguer, augmentem la xarxa de botigues, permetent arribar a donar un segon ús a 16.134 peces de roba i 2.223 objectes reciclats. En la recollida de residu tèxtil, hem assolit els 402.299 kg de roba recollits, essent la Seu d'Urgell, amb 56.722 kg, i Balaguer, amb 43.802 kg, les poblacions on s'ha recollit més residu tèxtil. Hem pogut reobrir els espais grapats de Puigcerdà i Guissona, tancats arran de la Covid-19, arribant a assolir un import de vendes de 8.007,44 €. S'han realitzat 183 mudances, incrementant en un 60% les realitzades respecte l'any anterior.

## Comptes Nougrapats 2021

INGRESSOS	429.856,14
DESPESES	-427.621,36
<b>SUPERÀVIT - DÈFICIT</b>	<b>2.234,78</b>

## CET Grapats



## Què fem al CET?

Hem creat serveis adients per millorar la nostra oferta al públic. En el servei de bugaderia, s'han rentat 47.504 kg de roba, un 42% més respecte l'any anterior. En el lloguer de vaixelles, la Covid-19 frena, el 2021, el servei de lloguer de vaixelles. Hem gestionat 40 serveis tot respectant les mesures sociosanitàries. En el servei «Punt de Recollida» s'ha viscut un augment del 120% en el lliurament de paquets a les nostres instal·lacions, que reflecteix el creixement de les compres fetes online durant el 2021. La paqueteria sostenible ha gestionat 4.177 paquets, i hem eliminat el consum de combustible fòssil. Hem reduït la nostra empremta ecològica i hem estalviat al medi ambient 23.911 kg de CO<sub>2</sub> gràcies a l'ús de col·lectors solars tèrmics i plaques solars.

## Comptes CET 2021

INGRESSOS	272.497,81
DESPESES	-269.472,94
<b>SUPERÀVIT - DÈFICIT</b>	<b>3.024,87</b>